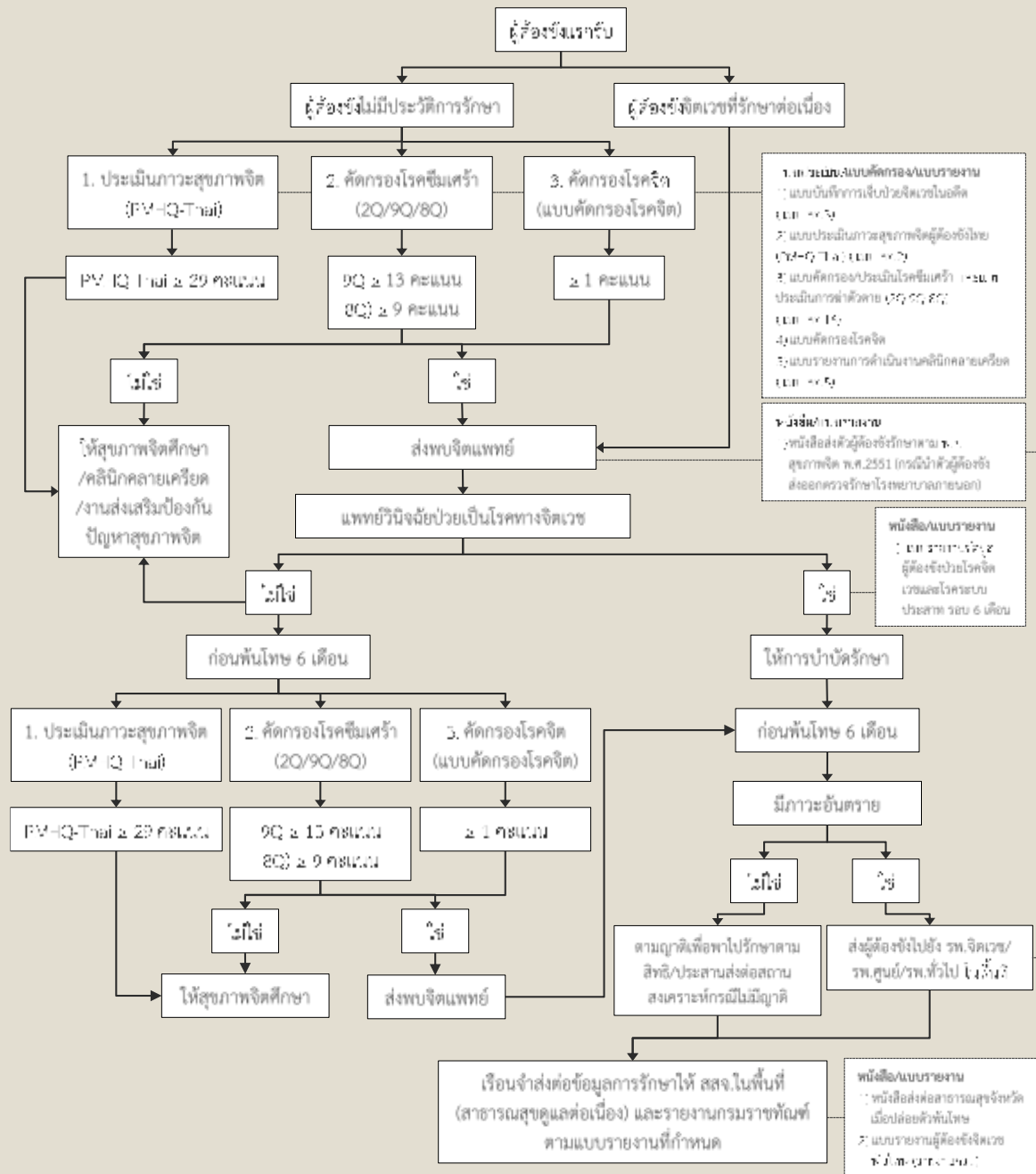


# การรายงานผลการดำเนินงานสุขภาพจิต ในเรือนจำ/ทัณฑสถาน

ศูนย์สุขภาพจิต กองบริการทางการแพทย์ กรมราชทัณฑ์



## แนวทางการดำเนินงานด้านสุขภาพจิตและจิตเวชในเรือนจำ/ทัณฑสถาน

# การแต่งตั้งเจ้าหน้าที่ทีมสุขภาพจิตเรื้อรณจำ/ทัณทสถาน (Mental Health Team Volunteer)

○ หนังสือกรมราชทัณทที่ ยธ 0708.6/17279 ลงวันที่ 2 มิถุนายน 2558  
เรื่อง การแต่งตั้งเจ้าหน้าที่ทีมสุขภาพจิตในเรื้อรณจำ/ทัณทสถาน (Mental Health Team Volunteer)

○ แบบรายงานข้อมูลเจ้าหน้าที่ทีมสุขภาพจิตในเรื้อรณจำ/ทัณทสถาน (แบบ สจ.1)

*รายงานภายในวันที่ 20 ตุลาคม ของทุกปี*

# การตรวจประเมินภาวะสุขภาพจิตผู้ต้องขังและการให้การส่งเสริมสุขภาพจิตผู้ต้องขัง (คลินิกคลายเครียด)

- หนังสือกรมราชทัณฑ์ ที่ ยธ 0708.6/24868 ลงวันที่ 11 สิงหาคม 2558 เรื่องการกำกับการตรวจประเมินภาวะสุขภาพจิตผู้ต้องขังและการให้การส่งเสริมสุขภาพจิตผู้ต้องขัง (คลินิกคลายเครียด)
- แบบประเมินภาวะสุขภาพจิตสำหรับผู้ต้องขังในเรือนจำไทย (แบบ สจ.2)
- แบบคัดกรอง/ประเมินโรคซึมเศร้า และแบบประเมินการฆ่าตัวตาย (2Q 9Q 8Q) (แบบ สจ.16)
- แบบคัดกรองโรคจิต
- แบบรายงานการดำเนินงานคลินิกคลายเครียด รอบ 6 เดือน (แบบ สจ.5)
  - รอบที่ 1 เดือนตุลาคม-มีนาคม (ข้อมูลระหว่างวันที่ 1 ตุลาคม - 31 มีนาคม) รายงานเดือนเมษายน
  - รอบที่ 2 เดือนเมษายน-กันยายน (ข้อมูลระหว่างวันที่ 1 เมษายน - 30 กันยายน) รายงานเดือนตุลาคม



ผู้ต้องขังแรกได้รับได้รับการตรวจประเมินสุขภาพจิต ประจำเดือน พฤศจิกายน 2559 จำนวน 3 ราย

พบว่า มีปัญหาสุขภาพจิต/จิตเวช จำนวน 2 ราย

-> นับรายบุคคล

จากแบบประเมิน PMHQ-Thai

- มีปัญหาสุขภาพจิต จำนวน 2 ราย

-> ให้คำปรึกษา (คลินิกคลายเครียด)

จากแบบประเมิน 2Q9Q8Q

- โรคซึมเศร้าระดับเล็กน้อย จำนวน 0 ราย

-> ให้ความรู้เรื่องโรคซึมเศร้าและการปฏิบัติตัว

- โรคซึมเศร้าระดับปานกลาง จำนวน 0 ราย

-> ส่งพบจิตแพทย์ / แพทย์ที่เข้าตรวจใน รจ.

- โรคซึมเศร้าระดับรุนแรง จำนวน 1 ราย

-> ส่งพบจิตแพทย์ / แพทย์ที่เข้าตรวจใน รจ.

- เสี่ยงฆ่าตัวตายระดับน้อย จำนวน 0 ราย

-> ส่งต่อเพื่อช่วยเหลือทางจิตสังคม (คลินิกคลายเครียด)

- เสี่ยงฆ่าตัวตายระดับปานกลาง จำนวน 1 ราย

-> ประเมินโรคจิตเวช F/U เผื่อระวังการฆ่าตัวตาย

- เสี่ยงฆ่าตัวตายระดับรุนแรง จำนวน 0 ราย

-> รักษาใน ร.พ. เผื่อระวังใกล้ชิด 24 ชั่วโมง กรณีพบโรคซึมเศร้าร่วมส่งพบจิตแพทย์

จากแบบคัดกรองโรคจิต

- สงสัยโรคจิต จำนวน 1 ราย

-> ส่งพบจิตแพทย์ / แพทย์ที่เข้าตรวจใน รจ.



ผู้ต้องขังแรกได้รับได้รับการตรวจประเมินสุขภาพจิต ประจำเดือน พฤศจิกายน 2559 จำนวน 3 ราย

พบว่า มีปัญหาสุขภาพจิต/จิตเวช จำนวน 2 ราย

-> นับรายบุคคล

จากแบบประเมิน PMHQ-Thai

- มีปัญหาสุขภาพจิต จำนวน 2 ราย

-> ให้คำปรึกษา (คลินิกคลายเครียด)

จากแบบประเมิน 2Q9Q8Q

- โรคซึมเศร้าระดับเล็กน้อย จำนวน 0 ราย

-> ให้ความรู้เรื่องโรคซึมเศร้าและการปฏิบัติตัว

- โรคซึมเศร้าระดับปานกลาง จำนวน 0 ราย

-> ส่งพบจิตแพทย์ / แพทย์ที่เข้าตรวจใน รจ.

- โรคซึมเศร้าระดับรุนแรง จำนวน 1 ราย

-> ส่งพบจิตแพทย์ / แพทย์ที่เข้าตรวจใน รจ.

- เสี่ยงฆ่าตัวตายระดับน้อย จำนวน 0 ราย

-> ส่งต่อเพื่อช่วยเหลือทางจิตสังคม (คลินิกคลายเครียด)

- เสี่ยงฆ่าตัวตายระดับปานกลาง จำนวน 1 ราย

-> ประเมินโรคจิตเวช F/U เฝ้าระวังการฆ่าตัวตาย

- เสี่ยงฆ่าตัวตายระดับรุนแรง จำนวน 0 ราย

-> รักษาใน ร.พ. เฝ้าระวังใกล้ชิด 24 ชั่วโมง กรณีพบโรคซึมเศร้าร่วมส่งพบจิตแพทย์

จากแบบคัดกรองโรคจิต

- สงสัยโรคจิต จำนวน 1 ราย

-> ส่งพบจิตแพทย์ / แพทย์ที่เข้าตรวจใน รจ.



# การสำรวจข้อมูลผู้ต้องขังป่วยโรคทางจิตเวชและโรคประสาท รอบ 6 เดือน

- หนังสือกรมราชทัณฑ์ ที่ ยธ 0708.6/24869 ลงวันที่ 11 สิงหาคม 2558 เรื่อง การกำกับการสำรวจข้อมูลผู้ต้องขังป่วยโรคทางจิตเวชและโรคประสาท รอบ 6 เดือน
- แบบบันทึกข้อมูลผู้ต้องขังป่วยโรคทางจิตเวชและโรคระบบประสาท (รายบุคคล) (แบบ สจ.11)
- แบบรายงานข้อมูลผู้ต้องขังป่วยโรคทางจิตเวชและโรคระบบประสาท (ภาพรวมเรือนจำ/ทัณฑสถาน) รอบ 6 เดือน (แบบ สจ.12)
  - รอบที่ 1 เดือนตุลาคม-มีนาคม (ข้อมูลวันที่ 1 ตุลาคม - 31 มีนาคม) รายงานเดือนเมษายน
  - รอบที่ 2 เดือนเมษายน-กันยายน (ข้อมูลวันที่ 1 เมษายน - 30 กันยายน) รายงานเดือนตุลาคม

# แนวทางการส่งต่อข้อมูลผู้ต้องขังป่วยจิตเวชพื้นที่โทษ

- หนังสือกรมราชทัณฑ์ ที่ ยธ 0708.6/36555 ลงวันที่ 15 ธันวาคม 2559 เรื่อง แนวทางการดำเนินงานด้านสุขภาพจิตและจิตเวชผู้ต้องขังก่อนพื้นที่โทษ
- หนังสือสงัรักษาตามพระราชบัญญัติสุขภาพจิต พ.ศ.2551 มาตรา 22 และ มาตรา 25 (กรณีใกล้ปล่อยตัว และพบภาวะอันตรายและจำเป็นต้องบำบัดรักษา) (แบบ สจ.14)
- หนังสือส่งต่อสาธารณสุขจังหวัดเมื่อปล่อยตัวพื้นที่โทษ (แบบ สจ.15)
- แบบรายงานผู้ต้องขังจิตเวชพื้นที่โทษ
  - รอบที่ 1 เดือนตุลาคม-มีนาคม (ข้อมูลวันที่ 1 ตุลาคม - 31 มีนาคม) รายงานเดือนเมษายน
  - รอบที่ 2 เดือนเมษายน-กันยายน (ข้อมูลวันที่ 1 เมษายน - 30 กันยายน) รายงานเดือนตุลาคม

แบบรายงาน	รอบที่ 1 (1 ตุลาคม – 31 มีนาคม)						รอบที่ 2 (1 เมษายน – 30 กันยายน)					
	ต.ค.	พ.ย.	ธ.ค.	ม.ค.	ก.พ.	มี.ค.	เม.ย.	พ.ค.	มิ.ย.	ก.ค.	ส.ค.	ก.ย.
แบบรายงานข้อมูล เจ้าหน้าที่ที่มสุขภาพจิต เรื้อนจำ/ทัณฑสถาน	20 ต.ค.	-	-	-	-	-	-	-	-	-	-	-
แบบรายงานการ ดำเนินงานคลินิกคลาย เครียด รอบ ๖ เดือน	รายงาน รอบที่ 2	-	-	-	-	-	รายงาน รอบที่ 1	-	-	-	-	-
แบบรายงานข้อมูล ผู้ต้องขังป่วยโรคทาง จิตเวชและโรคทางระบบ ประสาท รอบ ๖ เดือน	รายงาน รอบที่ 2	-	-	-	-	-	รายงาน รอบที่ 1	-	-	-	-	-
แบบรายงานผู้ต้องขัง จิตเวชพันโทษ	รายงาน รอบที่ 2	-	-	-	-	-	รายงาน รอบที่ 1	-	-	-	-	-



Create by [www.ais.co.th/rcode](http://www.ais.co.th/rcode)

โรงพยาบาลสวนปรุง ศูนย์สุขภาพจิตเขต 2

โรงพยาบาลจิตเวชนครสวรรค์ ศูนย์สุขภาพจิตเขต 3

โรงพยาบาลศรีธัญญา ศูนย์สุขภาพจิตเขต 2

สถาบันกัลยาณ์ราชนครินทร์ ศูนย์สุขภาพจิตเขต 5

โรงพยาบาลสวนสราญรมย์ ศูนย์สุขภาพจิตเขต 11

โรงพยาบาลจิตเวชสงขลาราชนครินทร์  
ศูนย์สุขภาพจิตเขต 12



โรงพยาบาลสวนปรุง ศูนย์สุขภาพจิตเขต 1

โรงพยาบาลจิตเวชเลย ศูนย์สุขภาพจิตเขต 8

โรงพยาบาลจิตเวชนครพนม ศูนย์สุขภาพจิตเขต 8

โรงพยาบาลจิตเวชขอนแก่น ศูนย์สุขภาพจิตเขต 7

โรงพยาบาลพระศรีมหาโพธิ์ ศูนย์สุขภาพจิตเขต 10

โรงพยาบาลจิตเวชนครราชสีมา ศูนย์สุขภาพจิตเขต 9

โรงพยาบาลจิตเวชสระแก้ว ศูนย์สุขภาพจิตเขต 6

สถาบันจิตเวชศาสตร์สมเด็จพระเจ้าพระยา ศูนย์สุขภาพจิตเขต 6

สถาบันจิตเวชศาสตร์สมเด็จพระเจ้าพระยา  
โรงพยาบาลศรีธัญญา  
สถาบันกัลยาณ์ราชนครินทร์



# QUESTIONS