

ด่วนที่สุด
ที่ ยธ ๐๗๐๕.๓/๕๐๗๗



กรมราชทัณฑ์
๒๒๒ ถนนนนทบุรี ๑
อำเภอเมืองนนทบุรี
จังหวัดนนทบุรี ๑๑๐๐๐

๒๒๐ กุมภาพันธ์ ๒๕๖๓

เรื่อง แจ้งมาตรการป้องกัน ฝ้าระวัง และควบคุมการแพร่ระบาดของโรคติดเชื้อไวรัสโคโรนา ๒๐๑๙
หรือ Covid - ๑๙ เพิ่มเติม

เรียน

อ้างถึง หนังสือกรมราชทัณฑ์ ด่วนที่สุด ที่ ยธ ๐๗๐๕.๓/๓๐๖๕ ลงวันที่ ๒๙ มกราคม ๒๕๖๓

สิ่งที่ส่งมาด้วย แนวทางการสอบสวนและการควบคุมการระบาดในกรณีพบผู้ป่วยยืนยันโรคติดเชื้อไวรัสโคโรนา ๒๐๑๙ หรือ Covid - ๑๙ ในเรือนจำ จำนวน ๑ ฉบับ

ตามหนังสือที่อ้างถึง กรมราชทัณฑ์ ได้แจ้งมาตรการฝ้าระวังและป้องกันโรคปอดอักเสบจากเชื้อไวรัสโคโรนาสายพันธุ์ใหม่ ๒๐๑๙ เพื่อเป็นการฝ้าระวัง ป้องกัน ควบคุมโรคที่อาจเกิดขึ้นและอาจแพร่ระบาดได้ในเรือนจำ ไปยังเรือนจำ/ทัณฑสถาน ทั่วประเทศ ให้ถือปฏิบัติตามมาตรการฯ ดังกล่าว นั้น

ด้วยปัจจุบัน พบสถานการณ์การแพร่ระบาดของโรคติดเชื้อไวรัสโคโรนาสายพันธุ์ใหม่ ๒๐๑๙ โดยมีการรายงานผู้ป่วยยืนยันทั่วโลก จำนวนทั้งสิ้น ๖๙,๒๘๔ ราย เสียชีวิตจำนวน ๑,๖๗๐ ราย พบผู้ป่วยยืนยันในประเทศจีน จำนวน ๖๘,๕๐๙ ราย เสียชีวิตจำนวน ๑,๖๖๖ ราย (ข้อมูล ณ วันที่ ๑๖ กุมภาพันธ์ ๒๕๖๓) และในวันที่ ๓๐ มกราคม ๒๕๖๓ องค์การอนามัยโลก (WHO) ได้ประกาศว่าการระบาดของไวรัสโคโรนาสายพันธุ์ใหม่ ๒๐๑๙ เป็น “ภาวะฉุกเฉินด้านสาธารณสุขระหว่างประเทศ”(PHEIC) หลังจากเชื้อไวรัสฯ ดังกล่าวแพร่ระบาดไปยังประเทศต่างๆ อย่างรวดเร็ว ร่วมกับในวันที่ ๑๑ กุมภาพันธ์ ๒๕๖๓ ที่ผ่านมา ได้ประกาศตั้งชื่ออย่างเป็นทางการสำหรับเชื้อไวรัสโคโรนาสายพันธุ์ใหม่ ๒๐๑๙ โดยใช้ชื่อว่า โควิด - ๑๙ (Covid - ๑๙) หรือโรคที่เกิดจากไวรัสโคโรนาที่มีการเริ่มต้นในปี ๒๕๖๒ ในส่วนของสถานการณ์ในประเทศไทย พบผู้ป่วยอาการเข้าได้ตามนิยาม จำนวน ๘๓๗ ราย พบผู้ป่วยยืนยันติดเชื้อ Novel Coronavirus ๒๐๑๙ จำนวน ๓๔ ราย ไม่พบผู้ป่วยที่เสียชีวิต (ข้อมูล ณ วันที่ ๑๖ กุมภาพันธ์ ๒๕๖๓) ดังนั้น เพื่อเป็นการฝ้าระวัง ป้องกัน โรคติดเชื้อไวรัสโคโรนาสายพันธุ์ใหม่ ๒๐๑๙ ที่อาจแพร่ระบาดได้ในเรือนจำ และเป็นการดำเนินการตามแนวทางการดำเนินงานป้องกันและควบคุมโรคติดเชื้อไวรัสโคโรนาสายพันธุ์ใหม่ ๒๐๑๙ ของกรมควบคุมโรค ในระยะที่ ๒ ให้เรือนจำ ถือปฏิบัติตามมาตรการป้องกัน ฝ้าระวัง และควบคุมการแพร่ระบาดของโรคติดเชื้อไวรัสโคโรนา ๒๐๑๙ หรือ Covid - ๑๙ ดังนี้

๑. ให้เรือนจำ ถือปฏิบัติตามมาตรการป้องกัน ฝ้าระวัง และควบคุมการแพร่ระบาดของโรคปอดอักเสบจากเชื้อไวรัสโคโรนาสายพันธุ์ใหม่ ๒๐๑๙ ตามหนังสือกรมราชทัณฑ์ ด่วนที่สุด ที่ ยธ ๐๗๐๕.๓/๓๐๖๕ ลงวันที่ ๒๙ มกราคม ๒๕๖๓ อย่างเคร่งครัด โดยเพิ่มเติมการคัดกรองในกลุ่มผู้ต้องขังที่มาจากฮ่องกง ไต้หวัน มาเก๊า สิงคโปร์ มาเลเซีย และญี่ปุ่น หรือประเทศที่พบการระบาดเพิ่มเติมตามประกาศกระทรวงสาธารณสุข

/ ๒. เพิ่มมาตรการ ...

๒. เพิ่มมาตรการคัดกรองอาการผู้ต้องขังแรกจับ ได้แก่ ผู้ต้องขังที่มีประวัติมีไข้หรือวัดอุณหภูมิได้ตั้งแต่ ๓๗.๕ องศาเซลเซียส ขึ้นไป ร่วมกับอาการระบบทางเดินหายใจอย่างใดอย่างหนึ่ง เช่น ไอ มีน้ำมูก เจ็บคอ หายใจเร็ว หรือหายใจเหนื่อย หรือหายใจลำบาก และมีประวัติในช่วง ๑๔ วัน ก่อนวันเริ่มมีอาการ ร่วมกับ

๒.๑ มีการเดินทางไปหรือมาจากประเทศ หรืออาศัยอยู่ในพื้นที่ที่มีการรายงานการระบาดต่อเนื่องของโรคติดเชื้อไวรัสโคโรนา ๒๐๑๙ (สาธารณสุขประชาชนจีน) หรือ

๒.๒ เป็นผู้ประกอบอาชีพที่สัมผัสใกล้ชิดกับนักท่องเที่ยวที่มาจากพื้นที่ที่มีการรายงานการระบาดต่อเนื่องของโรคติดเชื้อไวรัสโคโรนา ๒๐๑๙ หรือ

๒.๓ มีประวัติใกล้ชิดหรือสัมผัสกับผู้ป่วยที่ยืนยันการติดเชื้อไวรัสโคโรนา ๒๐๑๙ (ข้อมูลจากแนวทางเวชปฏิบัติ การวินิจฉัย ดูแลรักษา และป้องกันการติดเชื้อในโรงพยาบาลกรณีโรคติดเชื้อไวรัสโคโรนา ๒๐๑๙ ฉบับปรับปรุง วันที่ ๑๖ กุมภาพันธ์ ๒๕๖๓)

หากพบผู้ต้องขังที่มีอาการตามข้อ ๒.๑ - ๒.๔ ให้แจ้งโรงพยาบาลแม่ข่ายหรือหน่วยงานสาธารณสุขที่เกี่ยวข้องในพื้นที่ทันที เพื่อร่วมให้การวินิจฉัย พิจารณาการรักษาในสถานที่ที่เหมาะสม เช่น ในโรงพยาบาลที่มีระบบป้องกันการแพร่กระจายเชื้อ เป็นต้น และเพื่อวางแผนการเฝ้าระวัง ป้องกัน ควบคุมโรค

๓. ให้เจ้าหน้าที่รักษาการณประจำประตู คัดกรองวัดไข้ด้วยเครื่องวัดไข้ดิจิตอลอินฟราเรด (แบบยิง) ในกลุ่มเจ้าหน้าที่และบุคคลภายนอกทุกราย ก่อนเข้าเรือนจำ ดังนี้

๓.๑ กรณีเจ้าหน้าที่ราชทัณฑ์ที่ต้องปฏิบัติงานในเรือนจำ หากคัดกรองวัดไข้แล้ว พบว่า มีไข้ตั้งแต่ ๓๘ องศาเซลเซียส ให้ปฏิบัติหน้าที่ภายนอกเรือนจำและแนะนำไปพบแพทย์เพื่อตรวจรักษาและวินิจฉัยอาการเจ็บป่วย

๓.๒ กรณีบุคคลภายนอก หากคัดกรองวัดไข้แล้ว พบว่า มีไข้ตั้งแต่ ๓๘ องศาเซลเซียส ให้งดการเข้าทำกิจกรรมภายในเรือนจำ

๔. กรณีผู้ต้องขังที่ต้องออกศาล ออกทำงานสาธารณะ ออกไปตรวจรักษาที่โรงพยาบาล ภายนอกเรือนจำ หรือกิจกรรมอื่นใดที่ต้องออกไปภายนอกเรือนจำ ให้ผู้ต้องขังสวมหน้ากากอนามัยตลอดเวลา และล้างมือด้วยแอลกอฮอล์เจลหรือสบู่ ก่อน - หลัง เข้าภายในเรือนจำ

๕. ให้เรือนจำ/ทัณฑสถาน ดำเนินการ ดังนี้

๕.๑ จัดเตรียมห้องแยกโรคหรือพื้นที่สำหรับรองรับการระบาดเป็นวงกว้างในประเทศไทย (ระยะที่ ๓)

๕.๒ จัดเตรียมพื้นที่แดนกักตัวสำหรับแยกผู้ที่เกี่ยวข้องต่อการป่วยรุนแรงแต่ยังไม่มีอาการ

๕.๓ สถานพยาบาลเรือนจำจัดเตรียมอุปกรณ์คัดกรองอาการไข้หรือเครื่องมือทางการแพทย์ให้พร้อมใช้งานอยู่เสมอ

๕.๔ สถานพยาบาลเรือนจำจัดให้มีการบันทึกประวัติและอาการของผู้ต้องขังที่มีอาการป่วยด้วยอาการไข้หรืออาการทางเดินหายใจ และแจ้งเจ้าหน้าที่สาธารณสุขหากมีการระบาดของโรคระบบทางเดินหายใจ

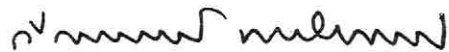
๕.๕ ให้เรือนจำ ให้ความร่วมมือกับโรงพยาบาลแม่ข่ายหรือหน่วยงานสาธารณสุขในพื้นที่ ในการเข้ามาดำเนินการเฝ้าระวัง ป้องกัน ควบคุมโรคฯ ที่อาจเกิดการแพร่ระบาดในเรือนจำ

๖. ในกรณีที่พบผู้ป่วยยืนยันโรคติดเชื้อไวรัสโคโรนา ๑๙ ในเรือนจำ อย่างน้อย ๑ ราย ให้ดำเนินการตามแนวทางการสอบสวนและควบคุมการระบาดในกรณีพบผู้ป่วยยืนยันโรคติดเชื้อไวรัสโคโรนา ๒๐๑๙ หรือ Covid - ๑๙ ในเรือนจำ (แนวทางฯ จัดทำโดยกรมควบคุมโรค และกองบริการทางการแพทย์ กรมราชทัณฑ์) (สิ่งที่ส่งมาด้วย) ทั้งนี้ กรมควบคุมโรค จักได้แจ้งแนวทางฯ ดังกล่าว ไปยังโรงพยาบาลแม่ข่าย ต่อไป

จึงเรียนมาเพื่อโปรดทราบ และขอได้แจ้งเรือนจำ
โดยเคร่งครัดต่อไป

ถือปฏิบัติ

ขอแสดงความนับถือ



(นายวิระกิตต์ หาญปริพรรณ์)
รองอธิบดี ปฏิบัติราชการแทน
อธิบดีกรมราชทัณฑ์

กองบริการทางการแพทย์
โทรศัพท์ ๐ ๒๙๖๗ ๓๓๕๓
โทรสาร ๐ ๒๙๖๗ ๒๑๔๖

ผู้ว่าราชการจังหวัด ๒๐ แห่ง

๑. ผู้ว่าราชการจังหวัดกระบี่ / เรือนจำจังหวัดกระบี่
๒. ผู้ว่าราชการจังหวัดกาญจนบุรี / เรือนจำจังหวัดกาญจนบุรี / เรือนจำอำเภอทองผาภูมิ
๓. ผู้ว่าราชการจังหวัดกาฬสินธุ์ / เรือนจำจังหวัดกาฬสินธุ์
๔. ผู้ว่าราชการจังหวัดขอนแก่น / เรือนจำอำเภอพล
๕. ผู้ว่าราชการจังหวัดจันทบุรี / เรือนจำจังหวัดจันทบุรี
๖. ผู้ว่าราชการจังหวัดชัยนาท / เรือนจำจังหวัดชัยนาท
๗. ผู้ว่าราชการจังหวัดชัยภูมิ / เรือนจำจังหวัดชัยภูมิ
๘. ผู้ว่าราชการจังหวัดชุมพร / เรือนจำจังหวัดชุมพร / เรือนจำอำเภอหลังสวน
๙. ผู้ว่าราชการจังหวัดเชียงราย / เรือนจำอำเภอเทิง
๑๐. ผู้ว่าราชการจังหวัดเชียงใหม่ / เรือนจำอำเภอฝาง
๑๑. ผู้ว่าราชการจังหวัดตรัง / เรือนจำจังหวัดตรัง
๑๒. ผู้ว่าราชการจังหวัดตราด / เรือนจำจังหวัดตราด
๑๓. ผู้ว่าราชการจังหวัดตาก / เรือนจำอำเภอแม่สอด
๑๔. ผู้ว่าราชการจังหวัดนครนายก / เรือนจำจังหวัดนครนายก
๑๕. ผู้ว่าราชการจังหวัดนครราชสีมา / เรือนจำอำเภอบัวใหญ่ / เรือนจำอำเภอสีคิ้ว
๑๖. ผู้ว่าราชการจังหวัดนครศรีธรรมราช / เรือนจำอำเภอทุ่งสง
๑๗. ผู้ว่าราชการจังหวัดนนทบุรี / เรือนจำจังหวัดนนทบุรี
๑๘. ผู้ว่าราชการจังหวัดนราธิวาส / เรือนจำจังหวัดนราธิวาส
๑๙. ผู้ว่าราชการจังหวัดน่าน / เรือนจำจังหวัดน่าน
๒๐. ผู้ว่าราชการจังหวัดบึงกาฬ / เรือนจำจังหวัดบึงกาฬ
๒๑. ผู้ว่าราชการจังหวัดบุรีรัมย์ / เรือนจำจังหวัดบุรีรัมย์ / เรือนจำอำเภอนางรอง
๒๒. ผู้ว่าราชการจังหวัดปทุมธานี / เรือนจำจังหวัดปทุมธานี / เรือนจำอำเภอธัญบุรี
๒๓. ผู้ว่าราชการจังหวัดประจวบคีรีขันธ์ / เรือนจำจังหวัดประจวบคีรีขันธ์
๒๔. ผู้ว่าราชการจังหวัดปราจีนบุรี / เรือนจำจังหวัดปราจีนบุรี / เรือนจำอำเภอกบินทร์บุรี
๒๕. ผู้ว่าราชการจังหวัดพะเยา / เรือนจำจังหวัดพะเยา
๒๖. ผู้ว่าราชการจังหวัดพังงา / เรือนจำจังหวัดพังงา / เรือนจำอำเภอตะกั่วป่า
๒๗. ผู้ว่าราชการจังหวัดพระนครศรีอยุธยา / เรือนจำจังหวัดพระนครศรีอยุธยา
๒๘. ผู้ว่าราชการจังหวัดพิจิตร / เรือนจำจังหวัดพิจิตร
๒๙. ผู้ว่าราชการจังหวัดพิษณุโลก / เรือนจำจังหวัดพิษณุโลก
๓๐. ผู้ว่าราชการจังหวัดเพชรบูรณ์ / เรือนจำจังหวัดเพชรบูรณ์ / เรือนจำอำเภอหล่มสัก
๓๑. ผู้ว่าราชการจังหวัดแพร่ / เรือนจำจังหวัดแพร่
๓๒. ผู้ว่าราชการจังหวัดภูเก็ต / เรือนจำจังหวัดภูเก็ต
๓๓. ผู้ว่าราชการจังหวัดมหาสารคาม / เรือนจำจังหวัดมหาสารคาม
๓๔. ผู้ว่าราชการจังหวัดมุกดาหาร / เรือนจำจังหวัดมุกดาหาร
๓๕. ผู้ว่าราชการจังหวัดแม่ฮ่องสอน / เรือนจำจังหวัดแม่ฮ่องสอน / เรือนจำอำเภอแม่สะเรียง



ด่วนที่สุด

บันทึกข้อความ

ส่วนราชการ กรมราชทัณฑ์ กองบริการทางการแพทย์ โทร. ๐๒ ๙๖๗ ๓๓๕๓ภายใน ๑๐๗,๑๐๘

ที่ ยธ ๐๗๐๕.๓/๕๐๘๐

วันที่ ๒๐ กุมภาพันธ์ ๒๕๖๓

เรื่อง แจ้งมาตรการป้องกัน เฝ้าระวัง และควบคุมการแพร่ระบาดของโรคติดเชื้อไวรัสโคโรนา ๒๐๑๙

หรือ Covid - ๑๙ เพิ่มเติม

เรียน

ตามที่ กรมราชทัณฑ์ ได้แจ้งมาตรการเฝ้าระวังและป้องกันโรคปอดอักเสบจากเชื้อไวรัสโคโรนาสายพันธุ์ใหม่ ๒๐๑๙ เพื่อเป็นการเฝ้าระวัง ป้องกัน ควบคุมโรคที่อาจเกิดขึ้นและอาจแพร่ระบาดได้ในเรือนจำ ไปยังเรือนจำ/ทัณฑสถานทั่วประเทศ ให้ถือปฏิบัติตามมาตรการฯ ดังกล่าว นั้น

ด้วยปัจจุบัน พบสถานการณ์การแพร่ระบาดของโรคติดเชื้อไวรัสโคโรนาสายพันธุ์ใหม่ ๒๐๑๙ โดยมีการรายงานผู้ป่วยยืนยันทั่วโลก จำนวนทั้งสิ้น ๖๙,๒๘๔ ราย เสียชีวิตจำนวน ๑,๖๗๐ ราย พบผู้ป่วยยืนยันในประเทศจีน จำนวน ๖๘,๕๐๙ ราย เสียชีวิตจำนวน ๑,๖๖๖ ราย (ข้อมูล ณ วันที่ ๑๖ กุมภาพันธ์ ๒๕๖๓) และในวันที่ ๓๐ มกราคม ๒๕๖๓ องค์การอนามัยโลก (WHO) ได้ประกาศว่าการระบาดของไวรัสโคโรนาสายพันธุ์ใหม่ ๒๐๑๙ เป็น “ภาวะฉุกเฉินด้านสาธารณสุขระหว่างประเทศ”(PHEIC) หลังจากเชื้อไวรัสฯ ดังกล่าวแพร่ระบาดไปยังประเทศต่างๆอย่างรวดเร็ว ร่วมกับในวันที่ ๑๑ กุมภาพันธ์ ๒๕๖๓ ที่ผ่านมา ได้ประกาศตั้งชื่ออย่างเป็นทางการสำหรับเชื้อไวรัสโคโรนาสายพันธุ์ใหม่ ๒๐๑๙ โดยใช้ชื่อว่า โควิด - ๑๙ (Covid - ๑๙) หรือโรคที่เกิดจากไวรัสโคโรนาที่มีการเริ่มต้นในปี ๒๕๖๒ ในส่วนของสถานการณ์ในประเทศไทย พบผู้ป่วยอาการเข้าได้ตามนิยาม จำนวน ๘๓๗ ราย พบผู้ป่วยยืนยันติดเชื้อ Novel Coronavirus ๒๐๑๙ จำนวน ๓๔ ราย ไม่พบผู้ป่วยที่เสียชีวิต (ข้อมูล ณ วันที่ ๑๖ กุมภาพันธ์ ๒๕๖๓) ดังนั้น เพื่อเป็นการเฝ้าระวัง ป้องกัน โรคติดเชื้อไวรัสโคโรนาสายพันธุ์ใหม่ ๒๐๑๙ ที่อาจแพร่ระบาดได้ในเรือนจำ และเป็นการดำเนินการตามแนวทางมาตรการดำเนินงานป้องกันและควบคุมโรคติดเชื้อไวรัสโคโรนาสายพันธุ์ใหม่ ๒๐๑๙ ของกรมควบคุมโรค ในระยะที่ ๒ ให้เรือนจำ/ทัณฑสถาน ถือปฏิบัติตามมาตรการป้องกัน เฝ้าระวัง และควบคุมการแพร่ระบาดของโรคติดเชื้อไวรัสโคโรนา ๒๐๑๙ หรือ Covid - ๑๙ ดังนี้

๑. ให้เรือนจำ/ทัณฑสถาน ถือปฏิบัติตามมาตรการป้องกัน เฝ้าระวัง และควบคุมการแพร่ระบาดของโรคปอดอักเสบจากเชื้อไวรัสโคโรนาสายพันธุ์ใหม่ ๒๐๑๙ ตามหนังสือกรมราชทัณฑ์ ด่วนที่สุด ที่ ยธ ๐๗๐๕.๓/๓๐๖๖ ลงวันที่ ๒๙ มกราคม ๒๕๖๓ อย่างเคร่งครัด โดยเพิ่มเติมการคัดกรองในกลุ่มผู้ต้องขังที่มาจากฮ่องกง ได้หวัน มาเก๊า สิงคโปร์ มาเลเซีย และญี่ปุ่น หรือประเทศที่พบการระบาดเพิ่มเติมตามประกาศกระทรวงสาธารณสุข

๒. เพิ่มมาตรการคัดกรองอาการผู้ต้องขังแรกจับ ได้แก่ ผู้ต้องขังที่มีประวัติมิใช่หรือวัดอุณหภูมิได้ตั้งแต่ ๓๗.๕ องศาเซลเซียส ขึ้นไป ร่วมกับอาการระบบทางเดินหายใจอย่างใดอย่างหนึ่ง เช่น ไอ มีน้ำมูก เจ็บคอ หายใจเร็ว หรือหายใจเหนื่อย หรือหายใจลำบาก และมีประวัติในช่วง ๑๔ วัน ก่อนวันเริ่มมีอาการ ร่วมกับ

๒.๑ มีการเดินทางไปหรือมาจากประเทศ หรืออาศัยอยู่ในพื้นที่ที่มีการรายงานการระบาดต่อเนื่องของโรคติดเชื้อไวรัสโคโรนา ๒๐๑๙ (สาธารณสุขรัฐประชาชนจีน) หรือ

๒.๒ เป็นผู้ประกอบอาชีพที่สัมผัสใกล้ชิดกับนักท่องเที่ยวที่มาจากพื้นที่ที่มีการรายงานการระบาดต่อเนื่องของโรคติดเชื้อไวรัสโคโรนา ๒๐๑๙ หรือ

๒.๓ มีประวัติใกล้ชิดหรือสัมผัสกับผู้ป่วยที่ยืนยันการติดเชื้อไวรัสโคโรนา ๒๐๑๙ (ข้อมูลจากแนวทางเวชปฏิบัติ การวินิจฉัย ดูแลรักษา และป้องกันการติดเชื้อในโรงพยาบาลกรณีโรคติดเชื้อไวรัสโคโรนา ๒๐๑๙ ฉบับปรับปรุง วันที่ ๑๖ กุมภาพันธ์ ๒๕๖๓)

หากพบผู้ต้องขังที่มีอาการตามข้อ ๒.๑ - ๒.๔ ให้แจ้งโรงพยาบาลแม่ข่ายหรือหน่วยงานสาธารณสุขที่เกี่ยวข้องในพื้นที่ทันที เพื่อร่วมให้การวินิจฉัย พิจารณาการรักษาในสถานที่ที่เหมาะสม เช่น ในโรงพยาบาลที่มีระบบป้องกันการแพร่กระจายเชื้อ เป็นต้น และเพื่อวางแผนการเฝ้าระวัง ป้องกันควบคุมโรค

๓. ให้เจ้าหน้าที่รักษาการณ์ประจำประตู คัดกรองวัดไข้ด้วยเครื่องวัดไข้ดิจิตอลอินฟราเรด (แบบยิง) ในกลุ่มเจ้าหน้าที่และบุคคลภายนอกทุกราย ก่อนเข้าเรือนจำ/ทัณฑสถาน ดังนี้

๓.๑ กรณีเจ้าหน้าที่ราชทัณฑ์ที่ต้องปฏิบัติงานในเรือนจำ/ทัณฑสถาน หากคัดกรองวัดไข้แล้วพบว่า มีไข้ตั้งแต่ ๓๘ องศาเซลเซียส ให้ปฏิบัติหน้าที่ภายนอกเรือนจำและแนะนำไปพบแพทย์เพื่อตรวจรักษา และวินิจฉัยอาการเจ็บป่วย

๓.๒ กรณีบุคคลภายนอก หากคัดกรองวัดไข้แล้วพบว่า มีไข้ตั้งแต่ ๓๘ องศาเซลเซียส ให้งดการเข้าทำกิจกรรมภายในเรือนจำ/ทัณฑสถาน

๔. กรณีผู้ต้องขังที่ต้องออกศาล ออกทำงานสาธารณะ ออกไปตรวจรักษาที่โรงพยาบาลภายนอกเรือนจำ หรือกิจกรรมอื่นใดที่ต้องออกไปภายนอกเรือนจำ ให้ผู้ต้องขังสวมหน้ากากอนามัยตลอดเวลา และล้างมือด้วยแอลกอฮอล์เจลหรือสบู่ ก่อน - หลัง เข้าภายในเรือนจำ/ทัณฑสถาน

๕. ให้เรือนจำ/ทัณฑสถาน ดำเนินการ ดังนี้

๕.๑ จัดเตรียมห้องแยกโรคหรือพื้นที่สำหรับรองรับการระบาดเป็นวงกว้างในประเทศไทย (ระยะที่ ๓)

๕.๒ จัดเตรียมพื้นที่แดนกักตัวสำหรับแยกผู้ที่เกี่ยวข้องการป่วยรุนแรงแต่ยังไม่มีอาการ

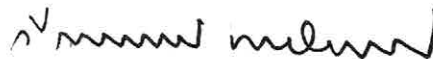
๕.๓ สถานพยาบาลเรือนจำจัดเตรียมอุปกรณ์คัดกรองอาการไข้หรือเครื่องมือทางการแพทย์ให้พร้อมใช้งานอยู่เสมอ

๕.๔ สถานพยาบาลเรือนจำจัดให้มีการบันทึกรายชื่อและอาการของผู้ต้องขังที่มีอาการป่วยด้วยอาการไข้หรืออาการทางเดินหายใจ และแจ้งเจ้าหน้าที่สาธารณสุขหากมีการระบาดของโรคระบบทางเดินหายใจ

๕.๕ ให้เรือนจำ/ทัณฑสถาน ให้ความร่วมมือกับโรงพยาบาลแม่ข่ายหรือหน่วยงานสาธารณสุขในพื้นที่ ในการเข้ามาดำเนินการเฝ้าระวัง ป้องกัน ควบคุมโรคฯ ที่อาจเกิดการแพร่ระบาดในเรือนจำ

๖. ในกรณีที่พบผู้ป่วยยืนยันโรคติดเชื้อไวรัสโคโรนา ๑๙ ในเรือนจำ อย่างน้อย ๑ ราย ให้ดำเนินการตามแนวทางการสอบสวนและควบคุมการระบาดในกรณีพบผู้ป่วยยืนยันโรคติดเชื้อไวรัสโคโรนา ๒๐๑๙ หรือ Covid - ๑๙ ในเรือนจำ (แนวทางฯ จัดทำโดยกรมควบคุมโรค และกองบริการทางการแพทย์ กรมราชทัณฑ์) (เอกสารแนบท้าย) ทั้งนี้ กรมควบคุมโรค จัดได้แจ้งแนวทางฯ ดังกล่าว ไปยังโรงพยาบาลแม่ข่าย ต่อไป

จึงเรียนมาเพื่อทราบ และดำเนินการต่อไป



(นายวีระกิตต์ หาญปริพรรณ์)
รองอธิบดี ปฏิบัติราชการแทน
อธิบดีกรมราชทัณฑ์

๑. เรือนจำพิเศษกรุงเทพมหานคร
๒. เรือนจำพิเศษธนบุรี
๓. เรือนจำพิเศษพิทยา
๔. เรือนจำพิเศษมีนบุรี
๕. เรือนจำกลางกำแพงเพชร
๖. เรือนจำกลางขอนแก่น
๗. เรือนจำกลางเขาบิน
๘. เรือนจำกลางคลองเปรม
๙. เรือนจำกลางคลองไผ่
๑๐. เรือนจำกลางฉะเชิงเทรา
๑๑. เรือนจำกลางชลบุรี
๑๒. เรือนจำกลางเชียงราย
๑๓. เรือนจำกลางเชียงใหม่
๑๔. เรือนจำกลางตาก
๑๕. เรือนจำกลางนครปฐม
๑๖. เรือนจำกลางนครพนม
๑๗. เรือนจำกลางนครราชสีมา
๑๘. เรือนจำกลางนครศรีธรรมราช
๑๙. เรือนจำกลางนครสวรรค์
๒๐. เรือนจำกลางบางขวาง
๒๑. เรือนจำกลางปัตตานี
๒๒. เรือนจำกลางพัทลุง
๒๓. เรือนจำกลางพิษณุโลก
๒๔. เรือนจำกลางพระนครศรีอยุธยา
๒๕. เรือนจำกลางเพชรบุรี
๒๖. เรือนจำกลางยะลา
๒๗. เรือนจำกลางระยอง
๒๘. เรือนจำกลางราชบุรี
๒๙. เรือนจำกลางลพบุรี
๓๐. เรือนจำกลางลำปาง
๓๑. เรือนจำกลางสงขลา
๓๒. เรือนจำกลางสมุทรปราการ
๓๓. เรือนจำกลางสมุทรสงคราม
๓๔. เรือนจำกลางสุราษฎร์ธานี
๓๕. เรือนจำกลางสุรินทร์
๓๖. เรือนจำกลางอุดรธานี

ด่วนที่สุด

ที่ ยธ ๐๗๐๕.๓/๕๖๙๑



ถึง

กรมราชทัณฑ์ ขอส่งสำเนาหนังสือ ด่วนที่สุด ที่ ยธ ๐๗๐๕.๓/๕๖๙๑ ลงวันที่ ๒๐ กุมภาพันธ์ ๒๕๖๓
ถึงผู้ว่าราชการจังหวัด เรื่อง แจ้งมาตรการป้องกัน ฝุ่นละออง และควบคุมการแพร่ระบาดของ
โรคติดเชื้อไวรัสโคโรนา ๒๐๑๙ หรือ Covid - ๑๙ เพิ่มเติม มาเพื่อทราบและดำเนินการในส่วนที่เกี่ยวข้อง
รายละเอียดปรากฏตามเอกสารแนบท้าย



กองบริการทางการแพทย์
โทร. ๐ ๒๙๖๗ ๓๓๕๓
โทรสาร ๐ ๒๙๖๗ ๒๑๔๖

เรือนจำจังหวัด / เรือนจำอำเภอ ๗๖ แห่ง

๑. เรือนจำจังหวัดกระบี่ / จังหวัดกระบี่
๒. เรือนจำจังหวัดกาญจนบุรี / จังหวัดกาญจนบุรี
๓. เรือนจำจังหวัดกาฬสินธุ์ / จังหวัดกาฬสินธุ์
๔. เรือนจำจังหวัดจันทบุรี / จังหวัดจันทบุรี
๕. เรือนจำจังหวัดชัยนาท / จังหวัดชัยนาท
๖. เรือนจำจังหวัดชัยภูมิ / จังหวัดชัยภูมิ
๗. เรือนจำจังหวัดชุมพร / จังหวัดชุมพร
๘. เรือนจำจังหวัดตรัง / จังหวัดตรัง
๙. เรือนจำจังหวัดตราด / จังหวัดตราด
๑๐. เรือนจำจังหวัดนครนายก / จังหวัดนครนายก
๑๑. เรือนจำจังหวัดนนทบุรี / จังหวัดนนทบุรี
๑๒. เรือนจำจังหวัดนราธิวาส / จังหวัดนราธิวาส
๑๓. เรือนจำจังหวัดน่าน / จังหวัดน่าน
๑๔. เรือนจำจังหวัดบึงกาฬ / จังหวัดบึงกาฬ
๑๕. เรือนจำจังหวัดบุรีรัมย์ / จังหวัดบุรีรัมย์
๑๖. เรือนจำจังหวัดปทุมธานี / จังหวัดปทุมธานี
๑๗. เรือนจำจังหวัดประจวบคีรีขันธ์ / จังหวัดประจวบคีรีขันธ์
๑๘. เรือนจำจังหวัดปราจีนบุรี / จังหวัดปราจีนบุรี
๑๙. เรือนจำจังหวัดพะเยา / จังหวัดพะเยา
๒๐. เรือนจำจังหวัดพังงา / จังหวัดพังงา
๒๑. เรือนจำจังหวัดพระนครศรีอยุธยา / จังหวัดพระนครศรีอยุธยา
๒๒. เรือนจำจังหวัดพิจิตร / จังหวัดพิจิตร
๒๓. เรือนจำจังหวัดพิษณุโลก / จังหวัดพิษณุโลก
๒๔. เรือนจำจังหวัดเพชรบูรณ์ / จังหวัดเพชรบูรณ์
๒๕. เรือนจำจังหวัดแพร่ / จังหวัดแพร่
๒๖. เรือนจำจังหวัดภูเก็ต / จังหวัดภูเก็ต
๒๗. เรือนจำจังหวัดมหาสารคาม / จังหวัดมหาสารคาม
๒๘. เรือนจำจังหวัดมุกดาหาร / จังหวัดมุกดาหาร
๒๙. เรือนจำจังหวัดแม่ฮ่องสอน / จังหวัดแม่ฮ่องสอน
๓๐. เรือนจำจังหวัดยโสธร / จังหวัดยโสธร
๓๑. เรือนจำจังหวัดระนอง / จังหวัดระนอง
๓๒. เรือนจำจังหวัดร้อยเอ็ด / จังหวัดร้อยเอ็ด
๓๓. เรือนจำจังหวัดลำพูน / จังหวัดลำพูน
๓๔. เรือนจำจังหวัดเลย / จังหวัดเลย
๓๕. เรือนจำจังหวัดศรีสะเกษ / จังหวัดศรีสะเกษ

เรือนจำจังหวัด / เรือนจำอำเภอ ๗๖ แห่ง (ต่อ)

๓๖. เรือนจำจังหวัดสกลนคร / จังหวัดสกลนคร
๓๗. เรือนจำจังหวัดสงขลา / จังหวัดสงขลา
๓๘. เรือนจำจังหวัดสตูล / จังหวัดสตูล
๓๙. เรือนจำจังหวัดสมุทรสาคร / จังหวัดสมุทรสาคร
๔๐. เรือนจำจังหวัดสระแก้ว / จังหวัดสระแก้ว
๔๑. เรือนจำจังหวัดสระบุรี / จังหวัดสระบุรี
๔๒. เรือนจำจังหวัดสิงห์บุรี / จังหวัดสิงห์บุรี
๔๓. เรือนจำจังหวัดสุโขทัย / จังหวัดสุโขทัย
๔๔. เรือนจำจังหวัดสุพรรณบุรี / จังหวัดสุพรรณบุรี
๔๕. เรือนจำจังหวัดหนองคาย / จังหวัดหนองคาย
๔๖. เรือนจำจังหวัดหนองบัวลำภู / จังหวัดหนองบัวลำภู
๔๗. เรือนจำจังหวัดอ่างทอง / จังหวัดอ่างทอง
๔๘. เรือนจำจังหวัดอุดรดิตถ์ / จังหวัดอุดรดิตถ์
๔๙. เรือนจำจังหวัดอุทัยธานี / จังหวัดอุทัยธานี
๕๐. เรือนจำจังหวัดอำนาจเจริญ / จังหวัดอำนาจเจริญ
๕๑. เรือนจำอำเภอekinทร์บุรี / จังหวัดปราจีนบุรี
๕๒. เรือนจำอำเภอกันทรลักษณ์ / จังหวัดศรีสะเกษ
๕๓. เรือนจำอำเภอเกาะสมุย / จังหวัดสุราษฎร์ธานี
๕๔. เรือนจำอำเภอชัยบาดาล / จังหวัดลพบุรี
๕๕. เรือนจำอำเภอไชยา / จังหวัดสุราษฎร์ธานี
๕๖. เรือนจำอำเภอตะกั่วป่า / จังหวัดพังงา
๕๗. เรือนจำอำเภอทองผาภูมิ / จังหวัดกาญจนบุรี
๕๘. เรือนจำอำเภอทุ่งสง / จังหวัดนครศรีธรรมราช
๕๙. เรือนจำอำเภอเทิง / จังหวัดเชียงราย
๖๐. เรือนจำอำเภอธัญบุรี / จังหวัดปทุมธานี
๖๑. เรือนจำอำเภอนางรอง / จังหวัดบุรีรัมย์
๖๒. เรือนจำอำเภอนาหว้า / จังหวัดสงขลา
๖๓. เรือนจำอำเภอบัวใหญ่ / จังหวัดนครราชสีมา
๖๔. เรือนจำอำเภอเบตง / จังหวัดยะลา
๖๕. เรือนจำอำเภอปากพนัง / จังหวัดนครศรีธรรมราช
๖๖. เรือนจำอำเภอฝาง / จังหวัดเชียงใหม่
๖๗. เรือนจำอำเภอพล / จังหวัดขอนแก่น
๖๘. เรือนจำอำเภอภูเขียว / จังหวัดชัยภูมิ
๖๙. เรือนจำอำเภอแม่สอด / จังหวัดตาก
๗๐. เรือนจำอำเภอแม่สะเรียง / จังหวัดแม่ฮ่องสอน

เรือนจำจังหวัด / เรือนจำอำเภอ ๗๖ แห่ง (ต่อ)

- ๗๑. เรือนจำอำเภอรัตนบุรี / จังหวัดสุรินทร์
- ๗๒. เรือนจำอำเภอสวรรคโลก / จังหวัดสุโขทัย
- ๗๓. เรือนจำอำเภอสว่างแดนดิน / จังหวัดสกลนคร
- ๗๔. เรือนจำอำเภอสี่คิ้ว / จังหวัดนครราชสีมา
- ๗๕. เรือนจำอำเภอหล่มสัก / จังหวัดเพชรบูรณ์
- ๗๖. เรือนจำอำเภอหลังสวน / จังหวัดชุมพร

แนวทางการสอบสวนและควบคุมการระบาด
ในกรณีพบผู้ป่วยยืนยันโรคไวรัสโคโรนา 19 (COVID-19) ในเรือนจำ
(วันที่ 13 กุมภาพันธ์ 2563)

● **ขอบเขตการใช้งาน**

เอกสารนี้จัดทำขึ้นสำหรับเป็นแนวทางการสอบสวนและควบคุมการระบาดของโรคไวรัสโคโรนา 19 (COVID-19) ในระยะ 2 คือ มีเหตุการณ์การระบาดจำนวนน้อย สำหรับทีมสอบสวนโรคใช้ในการสอบสวนเหตุการณ์ในเรือนจำ

● **เป้าหมายของการสอบสวนและควบคุมการระบาด**

- เพื่อตัดวงจรการแพร่เชื้อในเรือนจำ
- เพื่อป้องกันการเสียชีวิต

● **นิยามเหตุการณ์การระบาด** หมายถึง เมื่อพบผู้ป่วยยืนยันอย่างน้อย 1 ราย ที่คิดว่าอาจมีการแพร่เชื้อในเรือนจำ

● **นิยาม**

- ผู้ป่วยที่เข้าเกณฑ์ต้องสอบสวน (PUI) หมายถึง ผู้ที่มีประวัติไข้ หรือวัดอุณหภูมิร่างกายได้ตั้งแต่ 37.5 องศาเซลเซียส ร่วมกับอาการทางเดินหายใจอย่างใดอย่างหนึ่ง (ไอ น้ำมูก เจ็บคอ หายใจเร็วหรือหายใจเหนื่อย หรือหายใจลำบาก) และมีประวัติสัมผัสใกล้ชิดกับผู้ยืนยันในช่วง 14 วันก่อนมีอาการ
- ผู้ป่วยยืนยัน หมายถึง ผู้ที่มีผลตรวจทางห้องปฏิบัติการพบว่าติดเชื้อไวรัสโคโรนาสายพันธุ์ใหม่ 2019
- ผู้สัมผัสที่มีความเสี่ยงต่อการติดเชื้อสูง (High risk contact) หมายถึง ผู้สัมผัสใกล้ชิดตามลักษณะข้อใดข้อหนึ่ง ดังนี้
 - ผู้ที่นอนร่วมห้อง ผู้ที่ทำการกิจกรรมใกล้ชิดกัน หรือเพื่อนสนิทที่คลุกคลีกัน
 - ผู้สัมผัสใกล้ชิดหรือมีการพูดคุยกับผู้ป่วยในระยะ 1 เมตร นานกว่า 5 นาที หรือถูกไอ จาม รดจากผู้ป่วย โดยไม่มีการป้องกัน เช่น ไม่สวมหน้ากากอนามัย
 - ผู้ที่อยู่ให้บริเวณที่ปิดไม่มีการถ่ายเทอากาศ เช่น ในรถปรับอากาศ ใช้ห้องปรับอากาศร่วมกับผู้ป่วย และอยู่ห่างจากผู้ป่วยไม่เกิน 1 เมตร นานกว่า 15 นาที โดยไม่มีการป้องกัน
- ผู้สัมผัสที่มีความเสี่ยงต่อการติดเชื้อต่ำ (Low risk contact) หมายถึง ผู้ที่ทำการกิจกรรมอื่นๆ ร่วมกับผู้ป่วย แต่ไม่เข้าเกณฑ์ความเสี่ยงสูง
- ผู้ไม่ได้สัมผัส หมายถึง ผู้ที่อยู่ในเรือนจำแต่ไม่มีกิจกรรมหรือพบผู้ป่วยในช่วง 14 วัน ก่อนป่วย
- ผู้ที่มีภาวะเสี่ยงต่อการป่วยรุนแรง (Underlying condition) หมายถึง ผู้ที่มีภูมิคุ้มกันต่ำ หรือมีโรคประจำตัว หรือผู้สูงอายุ

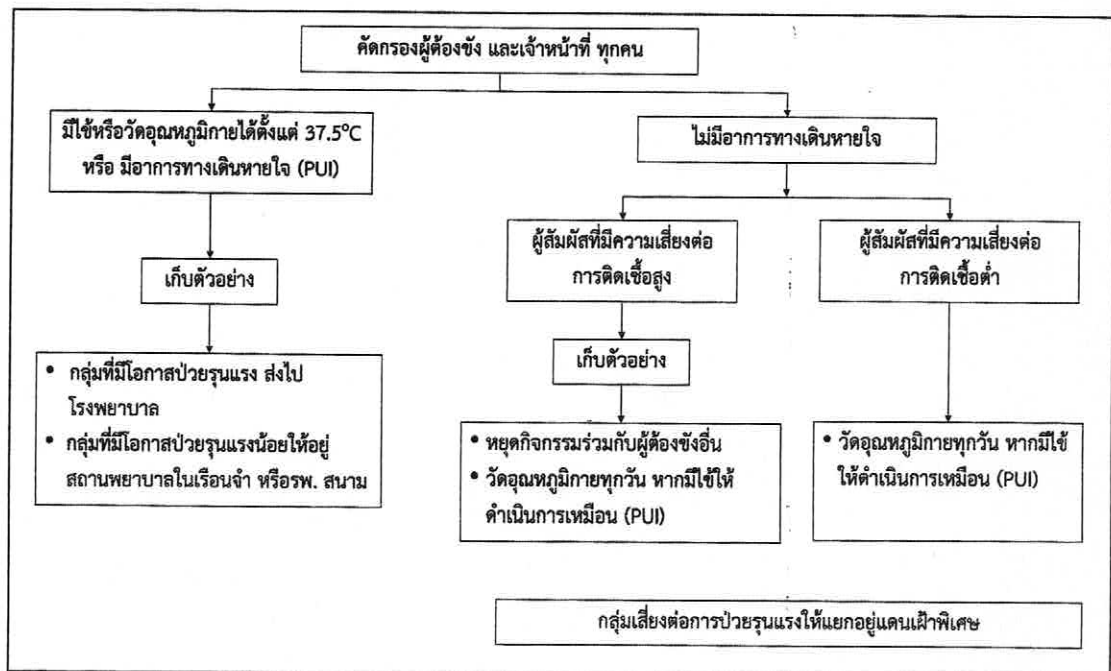
● **กิจกรรมการเฝ้าระวังก่อนการระบาด**

- ห้องพยาบาลประจำเรือนจำให้มีการบันทึกรายชื่อและอาการของผู้ต้องขังที่มีอาการป่วยด้วยอาการไอ หรือ อาการทางเดินหายใจ แจ้งเจ้าหน้าที่สาธารณสุขหากมีการระบาดของโรคระบบทางเดินหายใจ

- จัดเตรียมสถานที่/แดนแรกรับสำหรับผู้ต้องขังใหม่ เพื่อให้ผู้ต้องขังใหม่อยู่ในแดนนี้อย่างน้อย 2 สัปดาห์
- จัดเตรียมพื้นที่ หรือโรงพยาบาลสนาม สำหรับรองรับผู้ต้องขังที่มีอาการเข้าเกณฑ์ PUI
- จัดเตรียมพื้นที่แดนกักตัวสำหรับแยกผู้ที่เสี่ยงต่อการป่วยรุนแรงแต่ยังไม่มีอาการ
- จัดเตรียมกระบวนการและอุปกรณ์คัดกรองอาการไข้

● กิจกรรมเมื่อมีการระบาด

- จัดให้มีพื้นที่รับผู้ต้องขังใหม่ที่มีอาการไข้ หรืออาการทางเดินหายใจ และประวัติสัมผัส
- การปล่อยผู้ต้องขัง ขอให้มีการคัดกรอง หากพบมีอาการไข้ร่วมกับประวัติเสี่ยง ตามเกณฑ์การเฝ้าระวัง ให้ประสานโรงพยาบาลเพื่อพิจารณาความจำเป็นในการกักตัวและติดตาม
- งดย้ายผู้ต้องขังระหว่างเรือนจำ
- ระวังการเยี่ยมผู้ต้องขัง
- สำรวจคัดกรองผู้ต้องขัง เจ้าหน้าที่เรือนจำ และบุคลากร ตามรูปที่ 1
 - หากพบผู้เข้าเกณฑ์สอบสวน (PUI) ให้เก็บตัวอย่าง NP swab ทุกคนเพื่อตรวจหาเชื้อ
 - ผู้เข้าเกณฑ์สอบสวน (PUI) ที่มีโรคประจำตัว หรือสูงอายุ ให้ส่งตัวไปรักษาที่โรงพยาบาล
 - ผู้เข้าเกณฑ์สอบสวน (PUI) ที่สุขภาพแข็งแรง ให้รักษาที่สถานพยาบาลในเรือนจำ หรือโรงพยาบาลสนาม
 - ผู้ที่ไม่มีอาการแต่สัมผัสใกล้ชิดกับผู้ป่วย (High risk contact) และมีความเสี่ยงต่อการป่วยรุนแรง ให้แยกอยู่ในแดนกักตัว
- ทำการคัดกรองผู้ต้องขังทุกวัน และดำเนินการตามรูปที่ 1 จนกว่าจะไม่พบ PUI ติดต่อกัน 14 วัน



แนวทางการคัดกรองผู้ต้องขังและบุคลากรในเรือนจำ

- การเก็บตัวอย่าง

- การเก็บตัวอย่างในผู้ป่วย หากมีอาการทางเดินหายใจส่วนบน เก็บ throat swab และ nasopharyngeal swab ใส่ VTM/UTM 1 หลอด หากมีอาการทางเดินหายใจส่วนล่าง เก็บ sputum ใน sterile container 1 กระปุก ส่งตรวจห้องปฏิบัติการตามที่พื้นที่กำหนด 1 แห่ง
- การเก็บตัวอย่างในสิ่งแวดล้อม จะดำเนินการเพื่อใช้เป็นหลักฐานสนับสนุนว่าสิ่งนั้นเป็นแหล่งแพร่เชื้อ มิได้มีเป้าหมายเพื่อทราบการกระจายของเชื้อในสิ่งแวดล้อม เนื่องจากการควบคุมโรคจะเน้นการทำ ความสะอาดในทุกจุด การเก็บตัวอย่างให้ใช้ก้าน rayon tip swab จุ่มลงใน UTM หรือ VTM จากนั้น จึงป้ายพื้นผิวสิ่งของที่สงสัยจะมีเชื้อ แล้วนำใส่หลอด UTM ปิดปากหลอด ติดฉลากรหัสสิ่งส่งตรวจ เพื่อใช้ระบุการแจ้งผลตรวจ การตรวจทางห้องปฏิบัติการจะใช้เทคนิค PCR

- การทำความสะอาดและจัดการสิ่งปนเปื้อน

- ของใช้ที่เป็นผ้า สามารถต้มด้วยความร้อนมากกว่า 65 องศาเซลเซียส หรือซักในเครื่องซักผ้าที่ใช้ น้ำอุ่น 60 - 90 องศาเซลเซียส ด้วยผงซักฟอกหรือน้ำยาซักผ้าที่ใช้ปกติ
- มูลฝอยที่คาดว่าจะมีการปนเปื้อนเชื้อ เช่น กระดาษทิชชู หน้ากากอนามัย ให้ทิ้งในถังที่มี น้ำสะอาด ผสมสารละลายไฮโปคลอไรต์เข้มข้นสูงขนาด 5000 ppm โดยตวงน้ำยา 10% โซเดียมไฮโปคลอไรต์ ปริมาณ 50 cc ผสมน้ำสะอาด 950 cc โดยกำจัดขยะและเปลี่ยนน้ำทุก 12 ชั่วโมง
- พื้นผิวที่ต้องใช้งานต่อเนื่อง เช่น โต๊ะ เตียง ลูกบิดประตู ให้เช็ดด้วยแอลกอฮอล์ 70% โดยใช้ฟ็อกกี้ใส่ แอลกอฮอล์ฉีดบนผ้า จากนั้นนำผ้าไปเช็ดพื้นผิว
- พื้นห้อง
 - ห้องนอน ที่ไม่มีการปนเปื้อนสิ่งคัดหลั่ง เช็ดทำความสะอาดด้วย น้ำสะอาดผสมสารละลายไฮโปคลอไรต์เข้มข้นต่ำขนาด 500 ppm โดยตวงน้ำยา 10% โซเดียมไฮโปคลอไรต์ ปริมาณ 5 cc ผสมน้ำสะอาด 995 cc
 - ห้องน้ำหรือห้องที่มีการปนเปื้อนสิ่งคัดหลั่ง เช็ดทำความสะอาดด้วย น้ำสะอาดผสม สารละลายไฮโปคลอไรต์เข้มข้นสูงขนาด 5000 ppm โดยตวงน้ำยา 10% โซเดียมไฮโปคลอไรต์ ปริมาณ 50 cc ผสมน้ำสะอาด 950 cc